

Présentation de l'e-learning – outil de formation à distance



Outil créé par la FFJDA destiné à la formation des futurs enseignants de judo

Mise en service pour la saison 2009 - 2010

1. Présentation

Ejudo est une plateforme de formation à distance.

Elle permet d'organiser et de consulter des **FOAD** (Formations Ouvertes et A Distance). En résumé c'est un logiciel qui permet de fabriquer, dispenser et tutorer des formations en ligne, via internet.

*Ejudo s'appuie sur une **architecture pédagogique multimédia comprenant des contenus structurés** (cours, simulations, études de cas, exercices d'auto-évaluation, fiches techniques ou récapitulatives, ressources 'pour en savoir plus...').*

Objectif de l'e-judo :

- Permettre de dispenser des cours et de proposer des exercices d'application pour vérifier la compréhension du cours. Aspect attrayant et ludique de la plate-forme (Vidéos, QCM...).
- Apprentissage possible à n'importe quel moment et n'importe où (accès internet indispensable) pour l'utilisateur, sans une présence obligée d'un enseignant.
- Suivi de la formation à distance par un tuteur pouvant commenter et notifier le parcours sur la plate-forme à l'apprenant.
- Plate-forme évolutive comprenant une adresse de messagerie pour communiquer avec les membres de son groupe de formation et le tuteur.



Attention : *l'utilisation de la plate-forme e-judo n'a pas été créée pour remplacer les cours de formation en salle et « les séances judo » proposés aux stagiaires inscrits en formation auprès de leur ligue. C'est un outil permettant d'apporter des connaissances aux stagiaires et de les accompagner (apprentissage, suivi de leur parcours de formation...) dans leur démarche de formation.*

Une **FOAD** est composée d'un ou plusieurs Parcours comprenant **n** modules.

Un **Module** Ejudo est composé de séquences.

Une Séquence peut être composée :

- d'une introduction (descriptif des attendus – objectifs à l'issue de la séquence) Vous trouverez également un planning hebdomadaire des activités présentiels (en salle).
- de cours, (plusieurs formats de fichiers cohabitent)
- d'études de cas (mises en situation il s'agit d'un devoir 'sur table' à rendre dans des délais impartis.

- de modules d'auto-évaluation, (corrigés ou non ils permettent à vos enseignants de suivre vos progrès)
- de fiches, notes, synthèses
- de FAQ, forum, chat pour échanger, communiquer
- de ressources 'Pour en savoir plus...'

Public

Ejudo s'adresse aux acteurs suivants :

- **L'apprenant** = c'est vous pour l'instant puisque vous découvrez la plate-forme ! Vous suivez une FOAD, composée de 1 à n parcours. Par la suite vous serez « tuteur-rédacteur » et suivrez les stagiaires de votre département et/ou de votre ligue qui sont inscrits en formation.
- **Le tuteur-rédacteur** : il assiste un ou plusieurs groupes d'apprenants (c'est par exemple un enseignant qui intervient sur la formation auprès des stagiaires).
- **Le responsable de formation** = c'est le responsable (réfèrent principal) du parcours de formation, il coordonne les enseignements et notamment l'alternance ou les absences justifiées. (exemple : le coordonnateur ETR ou la personne responsable de la formation BEES 1 sur la ligue...)
- **L'administrateur** : il gère la plate-forme Ejudo : création de FOAD, des parcours, inscription des utilisateurs... (exemple : Thierry LOISON est administrateur).

L'apprenant

Les apprenants bénéficient de formations tutorées et personnalisées qui reposent sur une architecture pédagogique cohérente et structurante. Ces formations complètent ou remplacent (à l'occasion de vos absences par exemple ou en complément des cours dispensés) les formations en salle.

Ils ont accès aux bilans pédagogiques des formations afin de pouvoir revenir sur certaines parties non acquises. Cela est essentiel lors des phases de révision et fort utile notamment en période d'évaluation ou d'examens.

Les apprenants sont inscrits dans des groupes de formation, qui leur permettent d'accéder à tous les modules de formation d'une FOAD.

Le tuteur

Il est responsable de la mise à disposition des modules de formation. Il tutore les apprenants en ligne.

Il bénéficie d'outils de suivi des apprenants (statistiques d'apprentissage d'un apprenant, d'un groupe d'apprenants, consultation du bilan pédagogique des apprenants...). Il peut communiquer avec les apprenants pour répondre aux questions posées, voire prodiguer directement des conseils aux apprenants.

2. Utilisation – Premiers pas

2.1 Première connexion – paramétrage

Pour accéder facilement à la plate-forme Ejudo, je vous invite à saisir l'adresse du site la première fois, puis d'inscrire cette page dans vos favoris.

L'adresse du site est la suivante :

<http://foad.infoshn.fr/login.asp?SiteID=27&Langue=FR>



➡ Une fois l'identifiant et le mot de passe renseigné, cliquez sur [valider](#).

A noter

Lorsque vous utiliserez la plate-forme dans le cadre d'une formation en tant que tuteur, une liste de choix apparaîtra sur la fenêtre de connexion vous permettant de choisir votre statut : apprenant ou rédacteur (ou encore administrateur). Voir l'image ci-dessous.



Aide proposée pour l'utilisation de Ejudo : UKE

En cas de difficulté pour utiliser la plateforme e-judo vous pouvez faire appel à une aide interactive.



Info : Un module intitulé « formation ETR » est également accessible. Il constitue un guide succinct de l'utilisation de l'e-learning.

Une fois connecté, la fenêtre suivante apparaît :

Votre configuration	
Système d'exploitation :	Microsoft Windows XP supporté
Navigateur :	Internet Explorer 7.0 supporté
Version de Java :	1.6.0_12 - Sun Microsystems Inc. supporté

Paramètres de navigation	
Javascript :	Javascript activé
Java :	Java activé
Cookies :	Cookies acceptés
Popup :	Popup acceptée
Flash :	Adobe Flash 10 installé

Vous arrivez directement sur cette page qui vous indique quels sont les programmes à mettre à jour. Lorsqu'ils le sont tous, ils apparaissent en vert. Une petite fenêtre vous invite à fermer cette page.



A noter

Vous pouvez également contrôler votre poste en allant sur le site de Secunia (http://secunia.com/vulnerability_scanning/online/ attention en anglais). Ce site vous oriente directement sur les versions de mise à jour des éditeurs de logiciels.

Tester et sécuriser votre poste de travail informatique

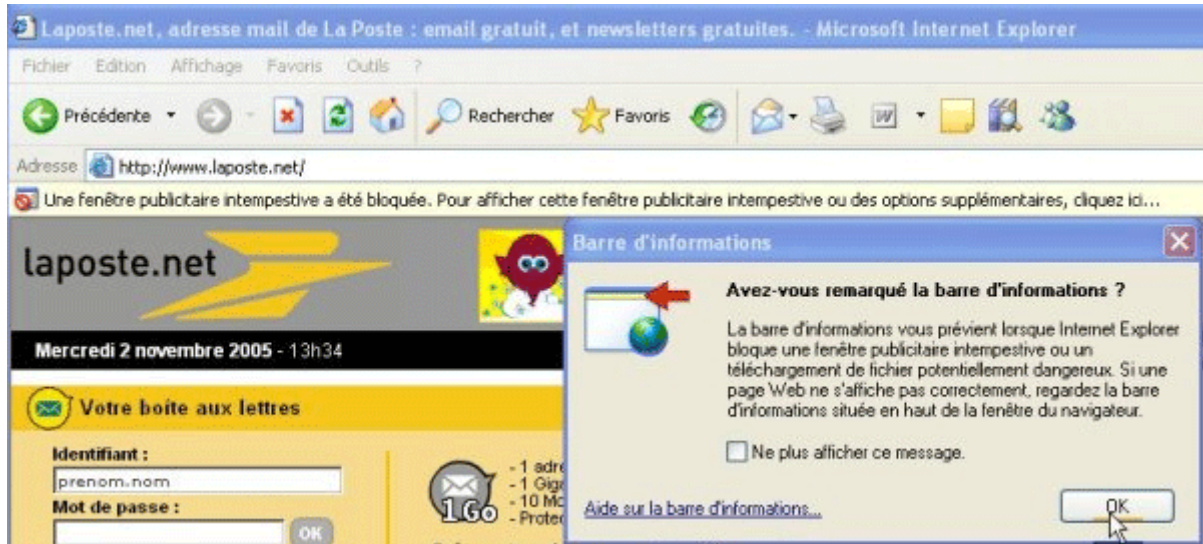
D'une façon générale, pour accéder et travailler dans des conditions optimales sur Ejudo, vous n'avez pas besoin de logiciels spécifiques. Un ordinateur disposant des outils de travail de base suffit (PC ou Mac équipé d'un traitement de texte, d'un tableur et d'un logiciel de présentation, d'une liaison internet avec le navigateur internet explorer de préférence).

Cependant certains utilitaires, outils et/ou pratiques (tels que le téléchargement de jeux, de musique, de vidéos en Peer to Peer) fragilisent votre ordinateur en regard de la production de travaux et de suivi de formations à distance. Votre ordinateur doit être protégé par un antivirus à jour et autoriser certaines actions en provenance ou à destination de la plate-forme Ejudo. Fort de ces constats, il vous est demandé pendant les périodes d'accès à la plate-forme de désactiver les différents anti-pop-up généralement associés aux barres de recherche des principaux moteurs de recherche tels que Yahoo, Google ou Hotmail (liste non limitative).



Faites un clic avec le bouton droit de votre souris sur une zone sans icône et décochez la barre de recherche.

La plate-forme peut également demander l'ouverture de programmes résidants sur votre ordinateur. Cette action est considérée comme une intrusion par le **firewall** de votre **système d'exploitation** et est interdite par le système. Afin de l'autoriser, vous devez déclarer la plate-forme comme faisant partie de vos sites de confiance selon la procédure ci-dessous.



Si vous cliquez sur la barre jaune pâle, un menu s'ouvre et vous permet :

- d'autoriser exceptionnellement l'ouverture de la nouvelle fenêtre (vous ne savez pas si c'est un site fiable)
- d'autoriser systématiquement l'ouverture des fenêtres de ce site (site fiable mais vous y venez rarement)

- d'ajouter le site dans la liste des sites de confiance. C'est cette manipulation qu'il vous faut privilégier sur le site SportEEF.


Ejudo est également un formidable outil d'échange et de partage qui nécessite l'activation d'une [machine virtuelle java](#).

Pour installer cet outil voyez le lien ci dessous :

<http://www.java.com/fr/download/installed.jsp>

1^{ère} étape : remplir [Ma fiche personnelle](#)

Nous vous demandons de bien vouloir remplir correctement votre fiche personnelle. Elle nous permettra de bien vous identifier sur la plateforme et de suivre votre progression.

Cliquez ici > Fiche de  **Thierry LOISON**

Identifiant : M3C .1 ,9" .LOISO01
Civilité : M.
Prénom : Thierry
Nom : LOISON
Rôles : Administrateur
 Apprenant
 Gestionnaire d'inscriptions
 Rédacteur
 Responsable Pédagogique
 Tuteur
 Tuteur - Rédacteur
 Tuteur de Groupe

Coordonnées professionnelles
Entreprise : FFJDA
Fonction : Membre DTN
Service : Sportif
Téléphone : 06 32 63 63 19
Fax : 01 40 52 16 50
Mail : e-learning@ffjudo.com
Transférer automatiquement : Oui



Il ne vous reste plus qu'à naviguer en cliquant sur les onglets qui sont présents sur votre plateforme.

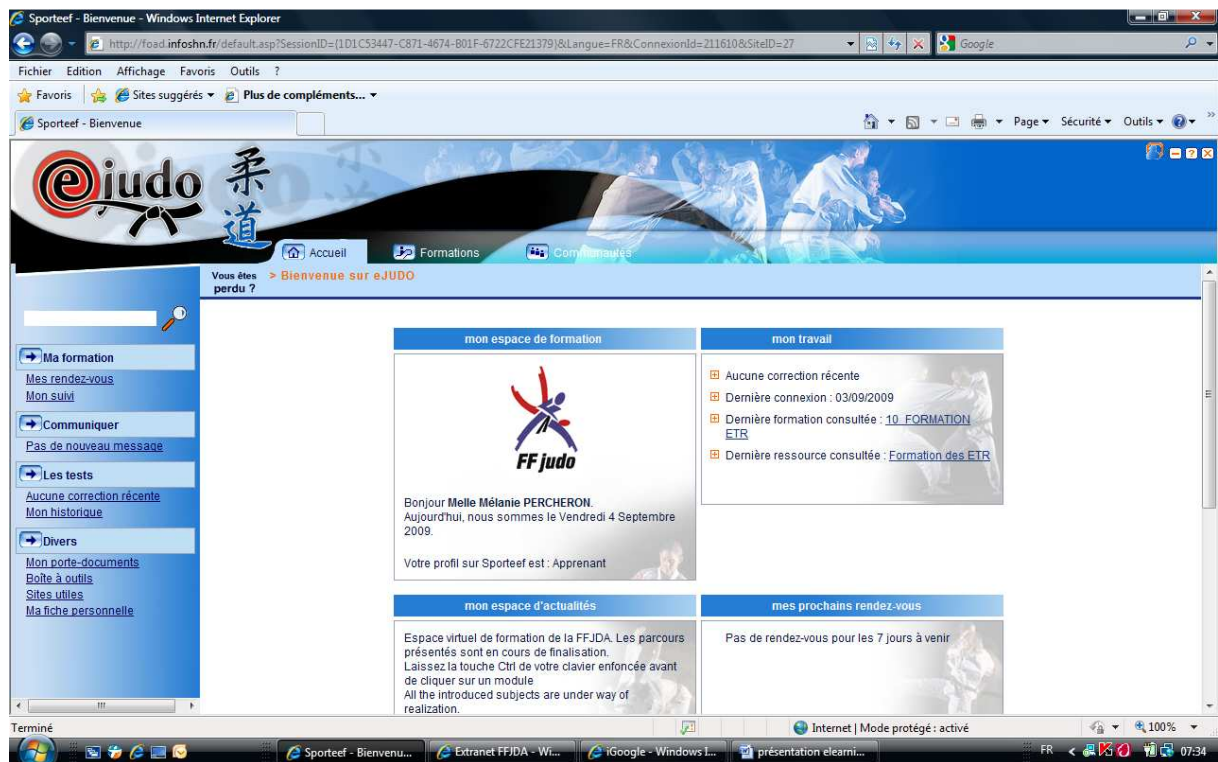
Enfin, sachez que pour ouvrir un module, vous devrez prendre l'habitude de laisser la touche Ctrl de votre clavier enfoncée avant de cliquer dessus.

3. Utilisation – navigation sur la plate-forme

Lorsque vous êtes sous l'onglet « accueil », vous visualiser votre tableau de bord (voir les 2 images ci-après).

Il comprend :

- un **message de bienvenue** avec la date et votre statut (apprenant, ou tuteur...)
- les **informations concernant votre dernière séance de travail** sur la plate-forme E-judo
- un **espace « actualités »** indiquant les dernières améliorations de la plate-forme...
- la **liste de vos prochains rendez-vous**
- un **état des lieux d votre progression dans chaque module de formation** (date de début, date de fin, les modules non commencés, à revoir ou encore validés).



Haut de la page

mon espace d'actualités

mes prochains rendez-vous

mes formations

	Début de la formation	Fin de la formation
02 LES KATAS	20/03/2009	-
03 TACHI WAZA	20/03/2009	-
04 REGLEMENTATION	20/03/2009	-
08 GLOSSAIRE	24/06/2009	-
10 FORMATION ETR	02/04/2009	30/12/2009
13 ARBITRAGE	01/09/2009	-
Autoformation en anglais	23/03/2009	-
Bureautique	20/03/2009	-

Bas de la page

Les modules de formation

L'accès au parcours de formation qui est constitué de plusieurs modules, peut se faire à partir de l' **« onglet formation »**, ou simplement à partir de la page d'accueil dans le menu de gauche intitulé **« mes inscriptions »**.

Appellez Uké ! > Mes inscriptions

[Tous] [0-9] A B C D E F G H I J K L M N O P Q R S T U V W X Y Z

Mes inscriptions	Dernière ressource consultée	Fin de la formation	Mode d'apprentissage
02 LES KATAS	NAGE NO KATA - Version française - 17 juin 2009 >>	-	
03 TACHI WAZA	SEOI NAGE - Version Française - 01 septembre 2009 >>	-	
04 REGLEMENTATION	LE DOJO >>	-	E-learning
08 GLOSSAIRE	LEXIQUE >>	-	E-learning
10 FORMATION ETR	Formation des ETR >>	30/12/2009	Mixte
13 ARBITRAGE		-	Mixte
Autoformation en anglais	Placement test >>	-	E-learning
Bureautique	Office 2007 >>	-	E-learning

Pour accéder aux modules de formation, il suffit de cliquer sur le module choisi (par exemple « kata »).

4. Utilisation – suivi de la formation

Que l'on soit connecté en tant qu' « apprenant » ou en tant que « tuteur », **l'on dispose d'un suivi permettant de situer notre avancée ou celle des stagiaires que l'on encadre.**

Ce suivi est accessible dans le menu situé à gauche, et uniquement lorsqu'on est sous **l'onglet « accueil »** ou sous **l'onglet « formation »** (voir image ci-dessous).

The screenshot shows the Sporteef website interface. The browser window title is 'Sporteef - B'. The address bar shows 'http://infoshn.fr/default.asp?SessionID=(1D1C53447-C871...&Langue=FR&ConnexionId=211610...'. The page features a navigation menu on the left with items like 'Ma formation', 'Mes inscriptions', 'Mes rendez-vous', and 'Mon suivi'. The main content area displays a list of training modules under the heading 'Les formations'. The modules listed are:

Nom de la ressource	Nb d'accès	Temps passé	Dernier accès	Score
02_LES KATAS. Début de la formation le 20/03/2009				
NAGE NO KATA - Version française - 17 juin 2009	4	25 min	04/09/2009	-
Durée estimée : 0 min Temps passé total : 25 min				
03_TACHI WAZA. Début de la formation le 20/03/2009				
04_REGLEMENTATION. Début de la formation le 20/03/2009				
08_GLOSSAIRE. Début de la formation le 24/06/2009				
10_FORMATION ETR. Début de la formation le 02/04/2009 (fin de la formation le 30/12/2009 23:59)				

Ce suivi permet de prendre connaissance de l'avancée de notre formation (ou celle des stagiaires) dans chaque module (temps passé, nombre d'accès, dernière connexion, score...).

Sous l'onglet « communauté », plusieurs outils sont à votre disposition :

- *Un agenda*
- *Une messagerie*
- *L'accès à des listes de diffusion (permet de recevoir les infos sur votre formation : exemple les dates du prochain week-end de formation...)*

Messagerie

La messagerie présente une particularité importante : tous les mails reçus sur celle-ci sont signalés par l'envoi d'un mail à votre adresse habituelle. Pour que cette fonctionnalité soit opérationnelle, il est nécessaire d'avoir rempli correctement votre fiche personnelle en y indiquant votre adresse mail. (Un autre moyen consiste à paramétrer votre messagerie sur la plate-forme e-judo en allant sous l'onglet « messagerie » puis dans « options »).

5. Infos diverses et perspectives de l'outil e-learning

- ✚ La FFJDA (Fédération Française de Judo Jujitsu et Disciplines Associées) a mis à disposition sur la plate-forme e-learning des modules de formation axés sur l'utilisation d'outils informatique :
 - Word
 - Excel
 - PowerPoint
 - Outlook

Un module « d'autoformation » en anglais est aussi mis à disposition.

- ✚ De nouveaux modules de formation sont en cours de réalisation. Une fois inscrit à une formation, vous recevrez automatiquement un mail si un nouveau module de formation est disponible.
- ✚ L'outil Ejudo est évolutif. N'hésitez pas à contacter un administrateur afin de lui faire part de vos remarques, suggestions et/ou problèmes. Le référent national est M. LOISON Thierry : e-learning@ffjudo.com